



Årsmelding 2015

ARKEOLOGISK MUSEUM

Universitetet i Stavanger



Universitetet
i Stavanger

Arkeologisk museum 2015

Arkeologisk museum (AM) er en del av Universitetet i Stavanger (UiS) og er et av landets seks universitetsmuseer. Organisasjonsmessig er museet plassert på nivå med fakultetene ved UiS, med fire fagavdelinger og en felles administrasjon. Museumsdirektøren representerer AM i universitetets toppledergruppe.

De økonomiske rammene er fastsatt av museumsdirektøren etter delegert fullmakt fra universitetsdirektøren på grunnlag av universitetsstyrets fordeling av budsjettammen i henhold til Kunnskapsdepartementets tildelingsbrev for 2015.

I tråd med universitetets visjon har museet som mål å være et nyskapende og innovativt museum. Visjonen til museet er «Det åpne museet». Disse perspektivene er forankret i plandokumentet «Strategi for Arkeologisk museum 2014–2017» og er styrende for museets virksomhet.

Det planlagte magasin- og formidlingsbygget har vært høyt oppe på agendaen både fra AM sin side og fra UiS sentralt, og en har benyttet mange kanaler for å fremme bygget. Uavklarte forhold angående momberegning av nybygget medførte forsinkelser i prosessen med eventuelt å få nybygget inn i Statsbudsjettet for 2016. En mulighetsskisse for Jernaldergården er utarbeidet. Med denne som utgangspunkt ble Statsbygg engasjert til å prosjektere et servicebygg, og de første skissene forelå i slutten av 2015.

Feltsesongen var omfattende, med arbeidet på Kvitsøy som et ledd i arbeidet med Rogfast og undersøkelsene på Tanangerveien i forbindelse med Transportkorridor vest som de største prosjektene.

Det er gjort en stor innsats i arbeidet med det omfattende Kildesikringsprosjektet, både innen magasinrevisjon og digitalisering av dokumenter og fotomateriale.

Det samlede besøktallet for Arkeologisk museum og Jernaldergården var 53 181, en oppgang på totalt 2 456 besøkende fra året før.

UiS, og dermed også AM, skiftet arkiv- og saksbehandlersystem fra ePhorte til Public 360 fra 2015. Museet fikk også ny grafisk profil og nye nettsider.

På grunn av den mulige fusjonen med Høyskolen Stord Haugesund, ble funksjonsperioden for museumsstyret forlenget ut 2015, og et nytt museumsstyre skal velges i løpet av januar 2016. Det ble avholdt fire styremøter i 2015. Styret, sammen med ledergruppen, var i oktober på studietur til Aarhus. Formålet var å bli kjent med nybygget til Moesgård Museum og bli orientert om driften av museet og om formidlingskonseptet. Studieturen ble avsluttet med et seminar om bl.a. mulighetsstudien for Jernaldergården med planlagt nybygg.

Styret har vært involvert i utformingen av, og til slutt vedtatt, Forskningsstrategisk plan 2016–2020 samt vedtatt Bemanningsplanen 2016–2018. Det har videre godkjent et nytt forskningsprogramområde ved AM og drøftet ny basisutstilling. Styret har også behandlet og gitt innspill i saker vedrørende Universitets- og høyskolerådets museumsutvalg (UHR-M) når det gjelder eventuelle incentivordninger for museene og til hvilke oppgaver det kan tenke seg at UHR-M skal legge vekt på i tiden framover.

Stavanger 18.08 2016



Tove Frantzen
styreleder



Ole Madsen
direktør

FORSIDEFOTO: Store delar av sjølve buplassflatene vart gravne i 1m² store ruter slik at ein hadde god kontroll over kor dei mange gjenstandane kom frå. Spreiinga av ulike gjenstandstypar kan fortelja mykje om kva ein har gjort på buplassane og korleis ein har organisert ulike aktivitetar og gjeremål. Her er det Jon Husvegg og Oliver Sørskog som granskar eit avgrensa område. Foto: AM. Sjå fotoliste bak for tekst til dei andre fotografia.

Samfunnskontakt

Aktuelt og publikumsvennlig museum

Arbeidet med ny basisutstilling har vært en sentral oppgave, og det ble utarbeidet et nytt utstillingskonsept og en overordnet prosjektplan. Første trinn av den nye basisutstillingen, «Møt mennesket», ble planlagt og produksjonen påbegynt. På grunn av skaderisiko i forbindelse med de kraftige Ryfastsprengingene ble den gamle basisutstillingen pakket ned og gjenstandene satt i magasinet. Utstillingen «Kor kjem me frå?» åpnet 1. november.

Prosjektet Forsking i Fellesskap – formidling (FiF-f) har preget publikumsarbeidet. FiF-f var finansiert av universitetsmuseene og Norges forskningsråd. Store deler av museets

personale fra ulike avdelinger har vært involvert i produksjon og gjennomføring av aktiviteter knyttet til prosjektet. Et arrangement i Stavanger Domkirke der seks av museets fagfolk og forskere presenterte forskning knyttet til Domkirken samlet 350 besøkende. En «glassdôm» ble satt opp inne i museet og fungerer som en møteplass for dialog mellom forskeren og publikum. Arrangement som barneuniversitetet, #smaklittpåden/Forsker i farten og flere av tirsdaysforedragene var tilknyttet FiF-f.

For tredje år på rad ble Museumsnatt arrangert om høsten, som et fellesarrangement mellom AM og Museum Stavanger (MUST). 2300 besøkende møtte opp, en kraftig oppgang fra

de to foregående årene som begge trakk i overkant av 600 besøkende.

Det ble holdt 16 populærvitenskapelige tirsdaysforedrag i vår- og høstsesongen. Foredragene spenner over et vidt spekter av emner innen kulturhistorie og naturvitenskap. Fire nummer av tidsskriftet Frå haug ok heiðni ble publisert.

Arbeidet med å få realisert det planlagte magasin- og formidlingsbygget har også i 2015 vært en prioritert oppgave. Et slikt bygg vil gi museet langt større muligheter til å sikre gode forhold for museets samlinger i tida framover og presentere både store innlånte og egenproduserte utstillinger.

Årsstatistikk

		2013	2014	2015
Publisert	AmS-småtrykk	1	2	0
	Frå haug ok heiðni	4	4	4
	Skolekontakten	1	1	1
	Aktivitetsskalender	2	2	1
	Utstillingsguide	4	0	2
	Foldere	2	2	2
Utstillinger (nye)	Egenproduserte	3	7	3
	Innlånte	0	0	0
Besøk	Arkeologisk museum (AM)	18 728	22 022	24 998
	Jernaldergarden (JAG)	18 000	13 258	16 241
	Skoletjeneste AM og JAG	9 698	9 535	10 264
	Andre steder i regi av AM 1	5 572	5 794	1 679
	Samlet besøk	51 988	50 609	53 182
Publikumstilbud	Antall omvisinger AM og JAG (skoleklasser ikke medregnet)	232	297	284
	Utstillingsåpninger	1	2	1
	Aktivitetsdager	104	76	94
	Foredrag	16	15	16

¹ Nedgangen i 2015 skyldes i hovedsak at vi trakk oss ut av vikingmarkedet i Hafrsfjord

Planleggingen av nytt servicebygg på Jernaldergarden tok et viktig steg framover i 2015. En mulighetsskisse ble levert, og arkitektfirmaet NUNO arkitektur er engasjert til å utforme bygget. Planleggingen har skjedd i nært samarbeid med Felles Ressurssenter, UiS (FREs) og Statsbygg, og UiS har satt av midler til bygget.

Forståelse for kulturminnevern

Vitenskapelig publisering og formidling er en prioritert oppgave innenfor kulturminnevernet, og aktivitetene har økt markant i 2015. Som et ledd i arbeidet med å skape bevissthet hos folk for verdien av kulturminnevern er det gjennomført en rekke tiltak. En har arbeidet strategisk med utvikling av kvalitetssikrede formidlingstiltak knyttet til de ulike utgravingsprosjektene. «Tirsdag i felt» med omvising på ulike utgravingsfelt ble arrangert hver tirsdag i august og september, og fire ganger i løpet av sesongen tok en imot cruiseturister som fikk møte arkeologene i arbeid på utgravingsfeltet. Det ble også arrangert «skole i felt» for skolene Sola, Skadberg og Kvitsøy. En rekke foredrag er holdt både på museet og på ulike steder i fylket, en har samarbeidet med lokalhistoriske foreninger og også deltatt på markedsdager i Rogaland. Publikumsresponsen på den økte formidlingssatsningen viser at det å være til stede på ulike arenaer er en særdeles god anledning til å formidle museets prosjekter og til å formidle arkeologi generelt. Det er viktig at museet når bredt ut, og at vi er der folk er.



Både via museets hjemmeside og sosiale medier informeres det kontinuerlig om våre arkeologiske undersøkelser og nye funn.

I samarbeid med NettOp-UiS ble det laget en digital kildestasjon med en portal til ulike databaser og nettsteder («Kulturminnesøk», «Unimus» og «Norark») som gir publikum enkel tilgang til informasjon om gjenstander og kulturminner i landskapet.

Nettverk og partnerskap

En rekke av museets ansatte deltar aktivt i ulike nettverk både nasjonalt og internasjonalt, både innen ulike forskningsprosjekter og innen andre museumsrelaterte områder:

DELTAKELSE I UIS'

PROGRAMOMRÅDER INNEN FORSKNING:

- **FiA** (2013–2015) – Forhistorisk jordbruk ved Nord-Europas kyst – tverrfaglige aspekter
- **BEVARES** (2014–2016) – **B**iological **E**nvironmental and **A**rchaeological interdisciplinary **RE**search on life-course, material and materiality in human depositions.
- **CULTMEM** (2013–2015) – Kultur- og minneforskning
- **ARI** (2016–2018) – **A**nimals Mediating the **R**eal and the **I**maginary (ble opprettet i 2015).

EKSTERNE FORSKNINGSNETTVERK:

UNI-Museer/Forskning i Fellesskap (FiF) – Samarbeidsprosjekt mellom de norske universitetsmuseene for å styrke forskning og samarbeid, med delfinansiering fra Norges Forskningsråd:

- Tre store fortellinger fra fortiden: Pionerene, landbruket og utmarka.
- Museers Viten – Museumsviten (MusVit). Nettverk innen museologisk forskning. Avsluttet i 2015.
- Delprosjekt formidling som kunnskapsgenererende virksomhet.

Joint Proxies (Joint research on human and natural adaption to changing climates and environments in the High North). Samarbeidsprosjekt mellom over 20 forskere fra de nordiske landene, England, Skottland, Grønland, Kanada og Russland. Finansiert av Universitet i Tromsø og Norges forskningsråd.

Buried things – Recent Discoveries of Viking Graves in Iceland and Western Norway. Samarbeidsprosjekt innen forskning på nyere forvaltningsundersøkelser med yngre jernalders/vikingtidsmateriale fra Vestlandet (Arkeologisk museum og Universitetesmuseet i Bergen) sammen med materiale fra Island (Institutt for arkeologi).

InSituFarms. Samarbeid mellom forskere fra åtte norske og europeiske institusjoner omkring bevaring av gårdshauger – bevarings-tilstand og bevaringsforhold. Finansiert av Norges forskningsråd under programmet *Norsk miljøforskning mot 2015*.

HaNoA – Harbours in the North Atlantic (800–1300 AD). Tverrfaglig internasjonalt prosjekt for å lokalisere og analysere havner/handelsplasser på de nordatlantiske øyene, finansiert av det tyske forskningsrådet (Deutsche Forschungsgemeinschaft).

Det ble arbeidet med en søknad til Fri prosjektstøtte for humaniora og samfunnsvitenskap (FRIHUMSAM): Medieval urban health: From individual to public responsibility AD 1000–1600 project». Prosjektet fikk ikke støtte i 2015, men det arbeides med å utvikle ny søknad.

MUSEUMSNETTVERK:

- De arkeologiske museene (DAM).
- Universitets- og høyskolerådets museumsutvalg (UHR-M).
- Norges museumsforbund (NMF).
- International Council of Museums (ICOM).
- International Council on Monuments and Sites (ICOMOS).
- Universitetet i Stavanger er siden 2009 medeier i Universitetsmuseenes IT-organisasjon (MUSIT) og har faste representanter i styret, koordineringsgruppa for kulturhistorie samt i de ulike faggruppene.

Media

Museet har i løpet av året hatt en rekke oppslag i aviser, radio og TV. Omtalen har ofte vært knyttet til utstillinger og andre formidlingstiltak og i forbindelse med ulike feltoppdrag. De aller fleste av disse sakene har også vært presentert på nett.

UiS er deleier i Forskning.no, og AM publiserer dermed nyheter og artikler på denne populære forskningssiden. Prosjektledere og andre feltansatte leverer jevnlig blogginnlegg fra feltundersøkelsene på nettstedet Norark – Norsk arkeologi – en nettside drevet av de fem universitetsmuseene i Norge som forsker på arkeologi.

Oppslag i ulike medier – samlet

Media	Antall
Lokalavis	30
Lokalradio	7
Lokal-TV	5
Til sammen	42

Nettoppslag er ikke medregnet.

Vern for framtiden

Forskning og utvikling

«Forskningsstrategisk plan 2016–2020» ble vedtatt i Museumsstyret i desember. Gjennom planen vil museet legge grunnlaget for kritisk refleksjon rundt de store globale samfunnsmessige utfordringene knyttet til miljø, klima, naturkatastrofer, migrasjon og kulturkonflikter. Kunnskap om fortida og om mennesket og dets livsmiljø i et langtidsperspektiv gir en god basis for å gå inn i disse kompliserte utfordringene. Planen er forankret i museets fagområder og den forskningen som utøves. Tverrvitenskap er bærende for satsingsområdene som er valgt: 1) Identitet og møte med «den/det andre»; 2) Fortiden som struktur og handlingsrom; 3) Å utvikle framtidforskning; 4) Forskningskommunikasjon/Museologi.

Det er opprettet tre faggrupper i avdeling for fornminnevern med deltaking fra andre avdelinger. Målet er å utvikle en strategi for forskning på materiale fra forvaltningsundersøkelser. Videre vil en utarbeide faglige prosjektbeskrivelser i forbindelse med nye forvaltningsprosjekter.

En 1-årig forskningstermin ble tildelt. Det ble i tillegg avsatt kr 500 000 for å stimulere ansatte med minimum mastergrad til frikjøp av tid til forskningsoppgaver, og fire ansatte fikk innvilget sin søknad. Museet ble fra Forskningsutvalget ved UiS tildelt en ny, fast stipendiatstilling (i museologi), i tillegg til den faste vi allerede hadde.

To av museets forskere deltar i prosjektet «Kvinner til topps – UiS i bevegelse og balanse» som har som formål å øke andelen av kvinnelige professorer ved UiS.

Norges forskningsråd startet i november en evaluering av humanistisk forskning i Norge. AM deltar i evalueringen med 31 forskere.

Det har vært en positiv utvikling innen vitenskapelig publisering, og antall publiseringspoeng ble mer enn fordoblet i forhold til 2014.

Tre utgaver av AmS-Varia ble gitt ut: Monografien «Steinalderliv på Helganes» av Annette Solberg, artikkelsamlingen «Et Akropolis på Jæren?» redigert av Elna Siv Kristoffersen, Marianne Nitter og Einar Solheim Pedersen, og monografien «Jærkysten. Namn og

Forskning i tall

	Antall 2015
Vitenskapelige nasjonale publiseringer	8
Internasjonale publiseringer	13
Vitenskapelige foredrag	70
Publiseringspoeng	23,6
Kongresser/seminarer på museet	1
Gjesteforelesninger på museet	7
Verv i internasjonale komiteer	1
EU-søknad	0
NFR-søknad	1
Igangværende forskningsprosjekter	40

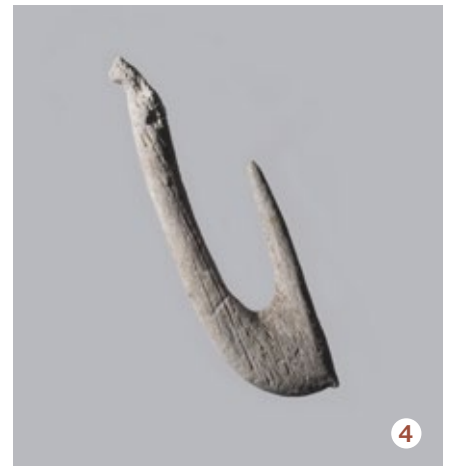
stader» av Inge Særheim. Utgivelsene finnes både i trykt og digital form, og er «Open Access»-serier. Det ble også publisert en rekke oppdragsrapporter som resultat av eksternt finansiert oppdragsvirksomhet (utgravinger, bygningsundersøkelser, malerikonservering).

Sikring av kilder

Arkeologisk museum har etter Lov om kulturminner ansvar for å ta vare på gjenstander og naturvitenskapelig materiale fra førhistorisk tid og middelalder i Rogaland fylke, samt dokumentasjonsmateriale knyttet til dette.

I tillegg til løpende oppgaver innen arkiv, foto og katalogisering fortsatte det omfattende Kildesikringsprosjektet med revisjon av magasinene samt digitalisering av foto, arkiv og registre. I 2015 har en i hovedsak revidert og lagt inn i gjenstandsdatabase materiale fra bronsealder/jernalder. I det vitenskapelige arkivet er så å si all tilvekst etter år 2000 digitalisert, og innen årets utgang var alle eldre dokumenter, tegninger, rapporter mm. fra ti kommuner digitalisert. Alle dias og glassplater/nitratfilmer er nå digitalisert og vel 50 % er web-publisert. Skanning av de eldste rullefilmene er påbegynt. Tilnærmet alle gjenstandskataloger er digitalisert og tilgjengelige på nettet.





Blant funn innlevert fra private finnere kan vi nevne en dolk og flere bergartsøkser fra steinalder. Fra senere tidsperioder er det kommet inn en perle, flere draktspenner, et antall vektlodd, spinnehjul fra jernalder samt mynter fra middelalder.

Som en del av Riksantikvarens ruinprosjekt ble det bevilget midler til å tilbakeføre Viste kirkeruin, Randaberg til den stand den var i etter framgraving og undersøking i 1898. I årenes løp hadde veggene delvis kollapset og rast ut, og torvtilvekst skjulte det hellelagte inngangspartiet. Etter at torven rundt kirkerommet ble fjernet og murene tilbakeført i tørrmuringsteknikk, er ruinen etter en av de minste steinkirkene fra middelalderen i Rogaland blitt et svært severdig kulturminne.

Gjennom tilskudd fra Riksantikvaren til bevaring av bergkunst har museet også i år foretatt skjøtselsarbeid. Det er også utført nattfotografering for å påvise mindre synlige, grunne helleristninger. En ny lokalitet ble påvist av grunneier i Haugesund, og vel 30 figurer: båter, solhjul, ringfigurer m.m. ble dokumentert ved hjelp av kalkering, frotagemetoden, fotogrammetri og foto med og uten kunstig lys.

Planarkiv/topografisk arkiv

	2013	2014	2015
Registrerte dokumenter	705	727	1 063

Bildearkiv

Billedatabase (skannede og nye bilder)	118 868	126 390	135 584
Web-publisert	47 623	52 770	68 000

Samlinger

Bestand (museumsnummer)	13 204	13 331	13 481
Bestand (ant. gjenstander)	–	1 051 758	1 142 000

Magasinrevisjon

Revisjon (gjenstandsposter)	604	262	2 280
-----------------------------	-----	-----	-------

Rådgiver og aktør innen kulturminnevernet

2015 var et år preget av høy aktivitet og stor pågang av forvaltningssaker og prosjekter innen kulturminnevernarbeidet. Museet behandlet hele 61 søknader om dispensasjon fra kulturminneloven om automatisk fredning

av kulturminner, en markant økning i forhold til forrige år. Hovedtyngden av prosjektene lå også i år på Jæren, og særlig Nord-Jæren, men også Hå og Klepp hadde større aktivitet i år. Kvitsøyprosjektet og arbeidet på Tanangerveien var de prosjektene som krevde flest arbeidstimer.

Naturvitenskapelige prøver 2015

Oppdragsgiver	Flottering	Sortering makroprøver	Pollenpreparering	Vedartsanalyse	Glødetapsanalyse
AM	17	205	226	71	16
NTNU	3	3	9		
UiB			24		
Sysselmannen	12	6	5		
Sum	32	214	264	71	16

En har vært involvert i 40 forvaltningsprosjekter, og det er utført feltarbeid på prosjektene Randaberg øst, Rogfast I på Kvitsøy, Tanangerveien, Ølbergveien og Skadberg i Sola kommune, Tengesdal i Bjerkreim kommune, Vagle i Sandnes kommune og Nore Sunde, Stavanger kommune.

Alle oppdragsrapporter arkiveres i museets vitenskapelige arkiv. De fleste oppdragsrapportene fram til 2015 fins i trykket form ved museets bibliotek, og enkelte rapporter er også tilgjengelig digitalt på museets hjemmeside.

Rapportmalene for arkeologiske undersøkelser er moderniserte, og en sammenhengende formidlingsstrategi for forvaltningsprosjekt og mal for budsjettering ved forvaltningsprosjekter er utarbeidet. Museet er samtidig aktivt i metodeutvikling, særlig innen nye digitale løsninger for dokumentasjon innen forvaltningsundersøkelser, bl.a. bruk av fotogrammetri og ulike digitale registreringsmetoder.

Konservering

Konserveringsarbeidet ved museet omfatter arkeologisk konservering, naturvitenskapelige laboratorietjenester, steinkonservering og bygningsrestaurering, samt malerikonservering og bygningsundersøkelser.

Det er konservert ca. 30 nye funn, 3 metall-detektorfunn, og ca. 50 gjenstander i forbindelse med magasinrevisjon. Det er fortløpende konservert gjenstander fra årets feltundersøkelser, og konservatorene har også deltatt i felt. Klimamålinger er utført i Kvitsøy kirke og i museets utstillinger og magasin gjennom hele året. Frysetørker ble oppgradert med nye måleinstrumenter.

Innen steinkonservering er det arbeidet med en runestein på Helland og et steinkors på Tjora kirkested, begge Sola kommune samt et steinkors i Eivindvik, Gulen kommune i Sogn og Fjordane. Bygningsmessige undersøkelser er foretatt på Obrestad fyr i Hå kommune, og på Stavanger domkirke ble vestfasaden ferdigstilt og glassmalerier i koret demontert og sendt til Trondheim for videre behandling. Det ble levert tilbud på steinkonserveringstiltak i Stavanger domkirke som skal være avsluttet til 900-års jubileet i 2025, med et omfang på ca. 40 årsverk. I den forbindelse ble det gjort innkjøp av et måleinstrument (FTIR) til materialanalyse, bl.a. av salter i stein.



Innen malerikonservering ble det store arbeidet med konservering av malerier og kirkeinventar i Mariakirken i Bergen avsluttet. Fargeundersøkelser på Folkets hus, Sauda og på Gamlehaugen i Bergen ble utført. I Haugvaldstadminde, Stavanger, ble det gjennomført et omfattende dokumentasjonsarbeid på en gjenoppdaget rokokko landskapsdekor. Det er ellers gjort en rekke befaringer, forprosjekter og tilsyn rundt i fylket og i Hordaland.

Naturvitenskapelige laboratorietjenester har i 2015 arbeidet med materiale fra AM så vel som eksterne oppdragsgivere, som vist i tabell. Det er også laget mikroskoppreparater av resent pollen til referansesamling. Materiale fra avsluttede prosjekter er tilrettelagt og magasinert. Kapasiteten for sortering av makroprøver er blitt økt i løpet av året ved at flere medarbeidere har fått opplæring i arbeidet.

Oversikt

Medlemmer i Museumsstyret var:

Leder: Tove Frantzen (ekstern)

Nesteder: Christopher Prescott (ekstern)

ØVRIGE FASTE MEDLEMMER:

Helge Sørheim	ansattrepresentant	Undervisnings og forskningspersonale
Marianne Nitter	ansattrepresentant	Undervisnings og forskningspersonale
Paula Utigard Sandvik	ansattrepresentant	Undervisnings og forskningspersonale
Anne Kari Skår	ansattrepresentant	Undervisnings og forskningspersonale
Anne Ytterdal	ansattrepresentant	Teknisk-administrativt personale
Kristine Orestad Sørgaard	ansattrepresentant	Teknisk-administrativt personale
Christer Skretting	studentrepresentant	
Maja Langrusten	studentrepresentant	

VARAMEDLEMMER:

Harald Minge	1. vara eksterne medlemmer
Charlotte Damm	2. vara eksterne medlemmer
Lisbeth Prøsch-Danielsen	1. vara Undervisnings og forskningspersonale
Gitte Kjeldsen	2. vara Undervisnings og forskningspersonale
Christin Jensen	3. vara Undervisnings og forskningspersonale
Åsa Dahlin Hauken	4. vara Undervisnings og forskningspersonale
Aud-Rigmor Eltervåg	1. vara Teknisk-administrativt personale
Ellen Tjørnholm Bøe	2. vara Teknisk-administrativt personale

ADMINISTRASJON:

Ole Madsen	museumsdirektør, styrets sekretær
Tor Vestrheim	referent

Museumsstyret

Museumstyret har ansvar for å fastsette overordnede mål, prioriteringer og strategier for museet innenfor rammer gitt i regelverk og beslutninger på overordnet nivå.

Museumstyret har ti medlemmer og er sammensatt av fire faglige og to administrative representanter, to studentrepresentanter og to eksterne representanter.

Personalet

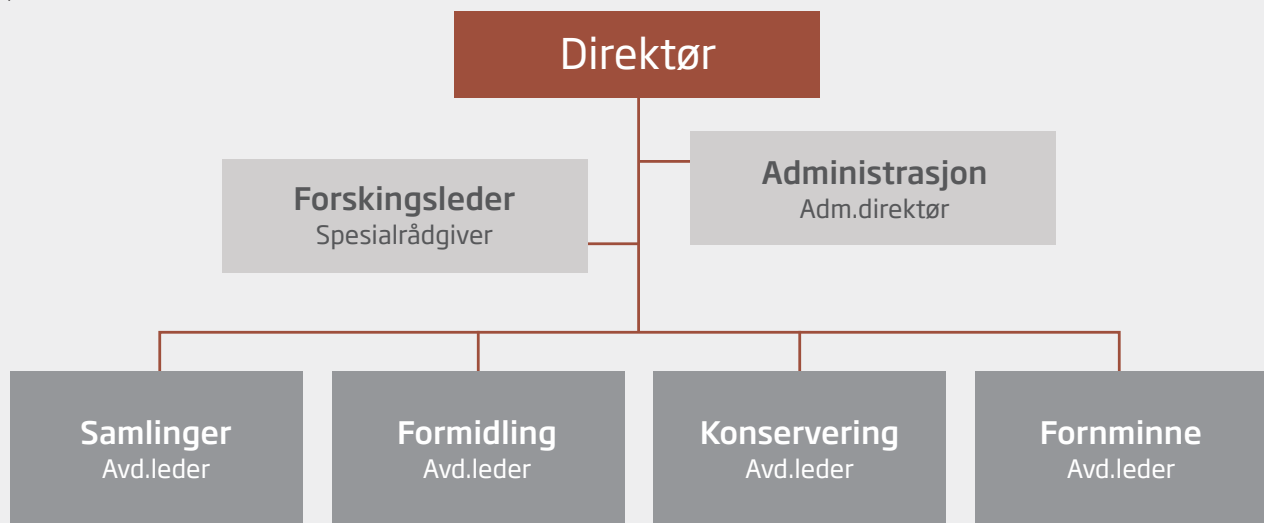
I 2015 hadde museet 71 årsverk fordelt på 77 ansatte. Ca 10 % av disse er midlertidige ansatte (inkl. vikarer). I feltsesongen var ca. 20 midlertidige ansatt i forbindelse med undersøkelsene, mens publikumstilbudet hadde vel 20 deltidsansatte, med en topp i sommersesongen.

Det ble ansatt tre nye medarbeidere i faste stillinger og tre i midlertidige stillinger/vikariater. Tre midlertidig ansatte avsluttet sitt arbeidsforhold og to gikk av med alderspensjon. Gjennomsnittlig pensjonsalder ved AM er 67 år.

Seks fast ansatte arkeologer fikk endret stillingsbetegnelse fra rådgiver til forsker 1108,

Organisasjonsplan

per 1.1.2015



mens en paleobotaniker fikk opprykk fra stilling som forsker 1108 til 1109 (førstestilling).

66 % av de ansatte er kvinner. 32 personer er ansatt i vitenskapelige stillinger (30,5 årsverk). Museumsfaglige stillinger og administrasjon utgjør 40,5 årsverk. Tre personer var tilknyttet museet gjennom ulike tiltak/arbeidstrening i løpet av året.

HMS

Som IA-bedrift (inkluderende arbeidsliv) har museet som mål å føre en inkluderende personalpolitikk som fremmer motivasjon og læreevne og som tar vare på helse og trivsel. En er opptatt av systematisk oppfølging av arbeidsmiljøet på ulike måter. UiS og museet gjennomfører hvert andre år en medarbeiderundersøkelse som har som formål å bidra til å skape, opprettholde og videreutvikle et godt arbeidsmiljø.

Sykefraværet i 2015 var på 5,6 %, en økning på 0,8 % fra året før. Sykefraværet følges systematisk opp i henhold til rutinene for UiS og i samarbeid med NAV. Det fysiske arbeidsmiljøet følges opp bl.a. i samarbeid med bedriftshelsetjenesten. Det er også et sterkt fokus på tilrettelegging av arbeid i felt.

Økonomi

Museet får sin basisbevilgning over statsbudsjettet som en del av universitetets bevilgning. I tillegg har museet oppgaver i medhold av lov om kulturminner, konserveringsoppdrag og omsetning fra en rekke andre aktiviteter. Museet hadde i 2015 samlede kostnader, medregnet eksternt finansierte oppdrag, på ca. 72,9 mill. kroner, mens den ordinære bevilgningen var ca. 37,6 mill. kroner.

Årsregnskapet viser at museets basisfinansierte virksomhet var i balanse i 2015. Et overført mindreforbruk fra 2014 på ca. kr 2,4 mill. gjorde det mulig å investere i bl.a. mikroskoper, sikringsutstyr, IT-utstyr, foto og oppbygging av basisutstillingene. Til sammen ble det foretatt investeringer på ca. 3,5 mill. kroner i 2015. Dette er bl.a. investeringer som vil være et grunnlag for å kunne gjøre en god jobb i årene som kommer.

Bygg

Arkeologisk museum disponerer vel 9000 kvadratmeter fordelt på hovedbygg, lager og utleiebolig. I forbindelse med planene om nytt magasin- og formidlingsbygg kjøpte Statsbygg tre bolighus i museumskvartalet og eier med dette hele kvartalet. Statsbygg



TABELLEN VISER TALLET PÅ ÅRSVERK VED UTGANGEN AV ÅRET:

Årsverk	2013	2014	2015
Alle stillinger	67,6	68,6	71,0

TABELLEN UNDER VISER TALL FRA REGNSKAPET I PERIODEN 2013–2015.

Regnskap	2013	2014	2015
Bevilgning	32,2	33,7	37,6
Ekstraordinære bevilgninger	2,2	2,0	1,1
Egeninntekter	2,6	2,7	3,1
Egenandel prosjekter	- 0,3	- 0,4	- 0,4
Investeringer	- 0,7	- 0,9	- 3,5
Sum inntekter	36,0	37,1	37,9
Lønn	-35,9	-38,0	- 40,1
Vareforbruk	- 0,6	- 0,5	- 0,4
Varer og tjenester	- 5,7	- 5,2	- 5,9
Reisekostnader	- 1,1	- 0,9	- 1,1
Interne overføringer	0,3	- 0,1	0,7
Overhead	7,3	10,1	8,0
Sum kostnader	-35,7	-34,6	-38,8
Resultat	0,3	2,5	- 0,9

har ansvar for bygg med faste tekniske anlegg, mens museet selv eier inventar og utstyr.

Det er behov for en oppgradering av laboratoriene i 3. etasje, og det er igangsatt et samarbeid med Statsbygg og arkitekt om en

løsning. Smien i kjelleren ble flyttet en etasje opp til verkstedet i 1. etasje. Det ble laget kjøkkenkroker for de ansatte i 4. og 5. etasje.

Unike steinalderbuplassar

FRÅ SØMME I SOLA KOMMUNE

OO AV TROND MELING



I november 2014 vart utgravingane av eit svært funnrikt buplasskompleks frå overgangen mellom eldre og yngre steinalder (ca. 4000 f. Kr.) på Sømme i Sola kommune avslutta. Innafor eit område på ca. 7,5 mål fanst det tre buplassar med særst gode bevaringstilhøve. Årsaka til dei gode bevaringstilhøva er at heile området var dekkja av eit nær 3 m tjukt lag med torv og finkorna flygesand (1). Til saman vart det samla inn nær 180 000 steinartefaktar (2) og rundt 50 000 beinfragment. I tillegg vart det funne både gjenstandar og konstruksjonar i tre (3), samt ein del reiskapar i bein (4). I løpet av 2015 har store delar av dette omfattande materialet blitt analyserte og katalogiserte.

For om lag 6000 år sidan stod havet ca. 7 m høgare enn i dag, og buplassane på Sømme har lege nær strandkanten på sørspissen av ei øy. I området rundt Hafrsfjord er det registrert ei rekke buplassar frå steinalder, og dette må ha

vore ein attraktivt stad å bu med god tilgang på både marine og terrestriske ressursar. Beinmaterialet frå Sømme vitnar også om dette, men på dei tre buplassane er det ein klar overvekt av hjortebein, noko som tyder på at hjorten må ha vore det viktigaste byttedyret. Dei mange hjortebeina er tolka som slakteavfall, og brorparten vart funne i avfallslag ned mot strandkanten (5,6). På flatene ovanfor avfallslaga fann vi spor etter fleire bustader. Desse har hatt ei rundoval form og har vore mellom 16 og 25 m² store. Sannsynligvis har bustadene vore enkle og lette teltliknande konstruksjonar. Både inni og like ved bustadene fanst det fleire eldstader og kokegroper.

Dei mest unike funna frå Sømme er delar av ein venstream til eit vakse menneske og ei steinsett grav (7). Armen vart funnen i eit avfallslag og skal truleg tolkast som ei ofring eller som ein del av eit døderitual. Grava var anlagd i kanten av den eine buplassen. Ho var orientert i retning aust-vest, var om lag 2 m lang og i underkant av 1 m brei. I den vestlege delen vart det funne fire tenner, mens delar av hoftebeinet låg nær midten av grava. Tett ved hoftebeinet vart det funne tre steinøkser og ein meisel. To av øksene og meiselen låg samla på venstre side av den gravlagde (8), mens den tredje øksa låg på høgge side. Slitasjen på tennene indikerer at den gravlagde har vore i 20- eller 30-åra. På noverande tidspunkt kan vi ikkje med sikkerheit bestemma kjønnet til

den døde, men både forma og storleiken på bekkenet kan tyda på at det er ei kvinne.

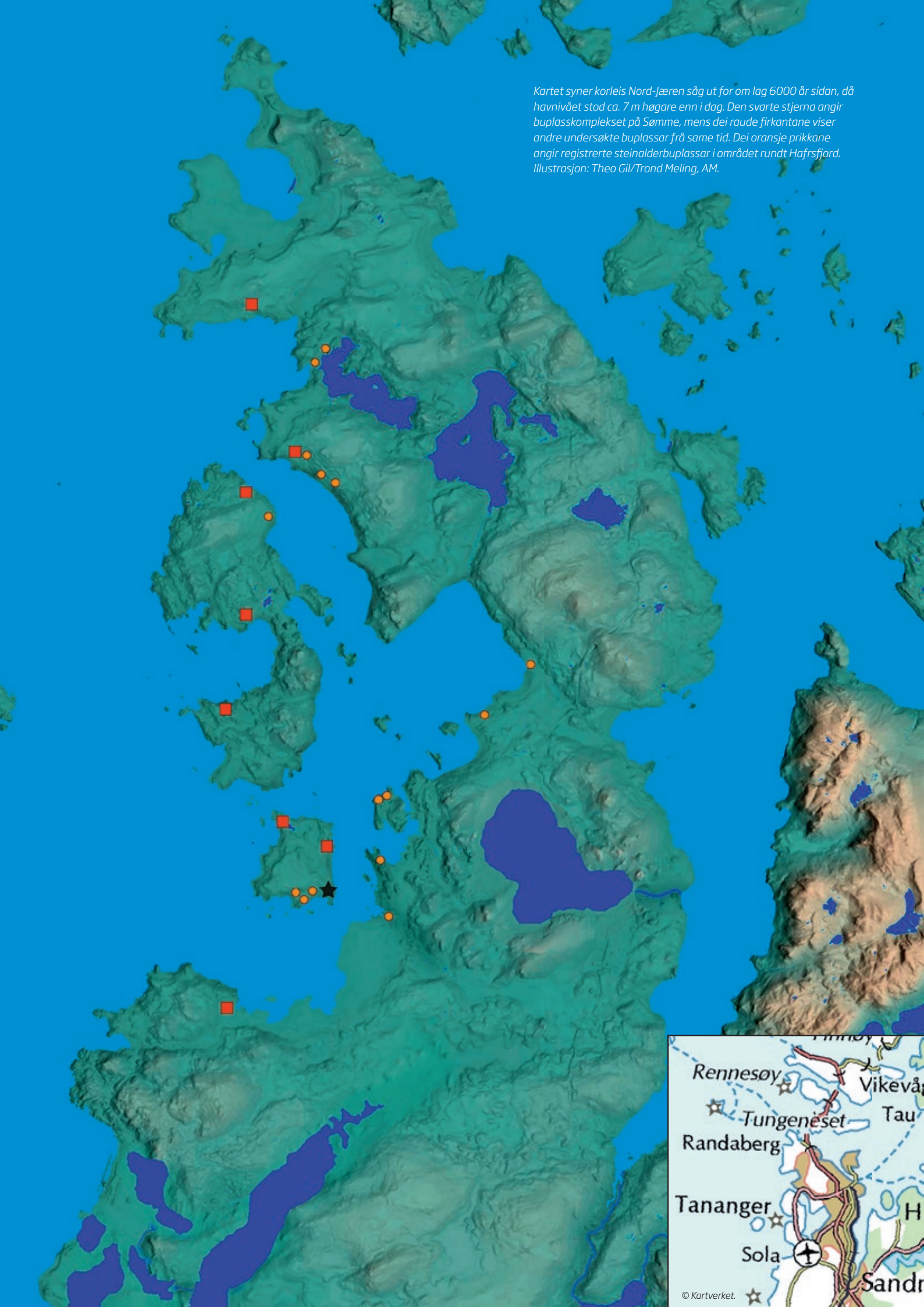
Dei gode bevaringstilhøva og det varierte materialet frå Sømme gir ei unik moglegheit til å koma nærare menneska i steinalderen. Gjennom materialet kan vi også gjera langt meir detaljerte analysar omkring buplassane frå denne perioden (9). Mellom anna kan vi studera kva oppgaver ein har utført på buplassane, korleis ein har handtert avfall og korleis ein har organisert ulike aktivitetar og gjeremål. Sist, men ikkje minst, har vi også fått eit klårare innblikk i nokre av dei rituelle aktivitetane i denne perioden og korleis desse har vore ein del av livet på buplassane.


BILDENE VISER:

1. Til saman vart rundt 15 000 m³ med sand og torv fjerna med gravemaskin for å koma ned på buplasslaga. Dette arbeidet tok nær tre månader. Foto: AM.
2. Eit lite utval av dei over 200 tverrpilene som vart funne på buplassane. Typen er typisk for overgangen mellom eldre og yngre steinalder, men er mest vanleg på Austlandet. Ingen annan stad i Rogaland er det funne så mange tverrpiler. Foto: Terje Tveit, AM.
3. Ukjend gjenstand i tre funne i ein steinkonstruksjon like aust for buplassane. Om gjenstanden har vore ein reiskap eller skal knytast til rituelle aktivitetar er ikkje fastslått, men han er svært forseggjort og gir eit sjeldan innblikk i korleis ein har forma treverk i steinalderen. Foto: AM.
4. Fiskekrok laga av bein. Foto: Terje Tveit, AM.
5. Fleire stader på buplassane låg det konsentrasjonar med ubrende bein, særleg tenner, kjevebein og større knoklar av hjort. Dette er tolka som slakteavfall. Foto: AM.
6. I kanten av den eine buplassen vart det funne fleire gevir. Desse vart tatt forsiktig opp av Sean Denham og Jon Husvegg. Foto: AM.
7. I kanten av den eine buplassen fanst det ei steinsett grav der delar av skjelettet framleis var bevart. Foto: AM.
8. I grava vart det funne tre øksar og ein meisel, alle laga i bergart. Fotografiet syner to av øksene og meiselen som vart funne samla på venstre side av hoftepartiet til den gravlagde. Foto Terje Tveit, AM.
9. Fleire av dei bevarte beina frå Sømme var svært porøse. Her grev Runar Grønlie og Mari K. Samuelsen forsiktig fram ein konsentrasjon med ubrende dyrebein. Foto: AM



Kartet syner korleis Nord-Jæren såg ut for om lag 6000 år sidan, då havnivået stod ca. 7 m høgare enn i dag. Den svarte stjerna angir buplasskomplekset på Sømme, mens dei raude firkantane viser andre undersøkte buplassar frå same tid. Dei oransje prikkane angir registrerte steinalderbuplassar i området rundt Hafrsfjord. Illustrasjon: Theo Gil/Trond Meling, AM.





OLO

ARKEOLOGISK
MUSEUM
Universitetet i Stavanger

www.arkeologiskmuseum.no
ISBN 978-82-7760-170-0